

Instrucciones Subliark Tacky 100

Aprende a **configurar el panel de la impresora y a ajustar correctamente los parámetros de impresión** para trabajar con papeles de sublimación que no sean originales de Epson. Desde Arkiplot te explicamos cómo gestionar la densidad de tinta para evitar manchas, reducir el consumo y optimizar la reproducción del color.

Es habitual que, al utilizar **papeles de sublimación alternativos a los de Epson**, aparezcan problemas como el llamado “camino de hormigas”, un exceso de tinta o incluso que, tras el proceso de sublimación, el papel conserve demasiada tinta.

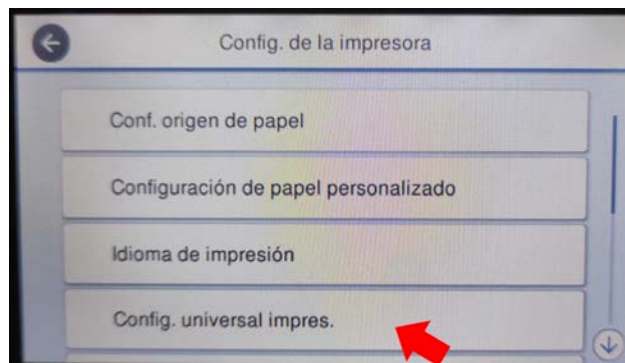
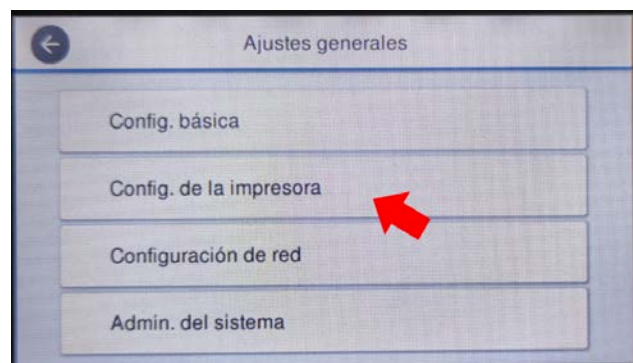
Sin embargo, eso no significa que no puedas usar estos papeles. Sino que debes **ajustar mejor tu máquina**. A continuación, te mostramos cómo hacerlo paso a paso.

AJUSTES GENERALES

Desde el panel de la impresora podrás establecer unos ajustes generales que serán comunes para todas las impresiones.

Lo primero, es importante tener la impresora ajustada para que tus impresiones tengan el estándar de calidad que tu elijas. Ve al menú de la pantalla del plotter y configura los **Ajustes generales** de la impresora.

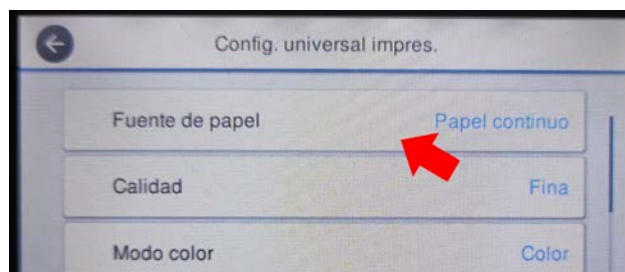
Desde allí selecciona **Configuración de la impresora, configuración universal de impresión**.

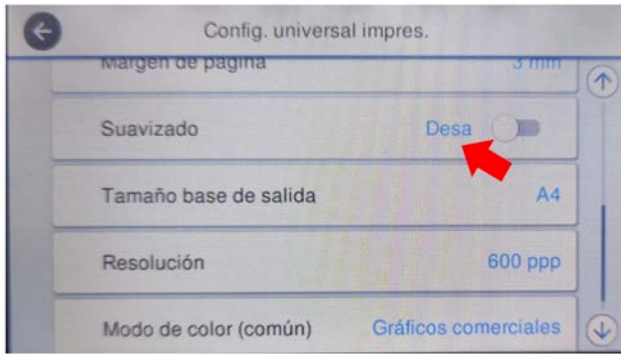


Fuente de papel Elige la fuente de papel que vayas a usar por defecto, para uso habitual de rollos elija **Papel continuo**.

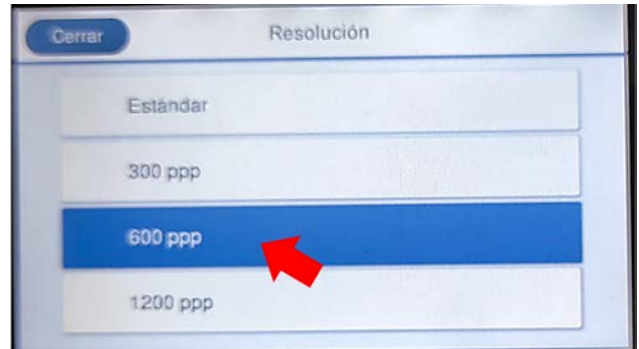
Calidad: podrás elegir entre normal, **Estándar**, **Velocidad**, **Fina** y **Superfino**, dependiendo de los trabajos que vayas a realizar, si imprimes textiles y rígidos indistintamente utilice **Fina**.

Suavizado: mantenga la opción de suavizado desactivada.

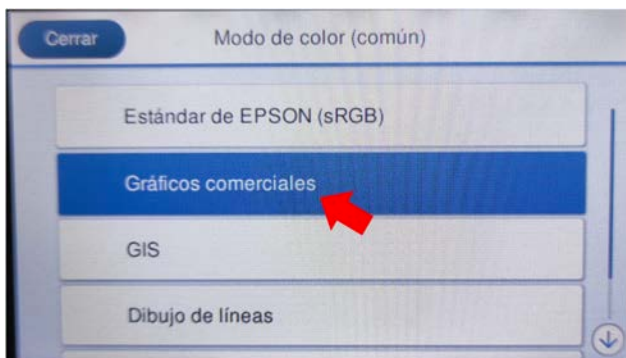




Resolución: Puedes elegir entre Estándar, 300ppp, 600ppp y 1200ppp. Le recomendamos que mantenga un ajuste de **600ppp**.



Modo de color (común): Puedes escoger entre varios modos. En nuestra experiencia, tras varias pruebas el que se adapta mejor a la sublimación es el de **gráficos comerciales**.



Ajuste de papel personalizado.

AJUSTE DEL PAPEL PERSONALIZADO

Para usar papeles distintos al **DS Transfer EPSON** te recomendamos que hagas un ajuste de papel personalizado desde el panel de la impresora.

A continuación, te explicamos cómo configurar correctamente el papel **Subliark Tacky 100** de 100 gramos, uno de los papeles de referencia en el mercado. Al usarlo con la **Epson F500**, pueden aparecer problemas como el “camino de hormigas” o manchas provocadas por un exceso de tinta que no llega a secarse correctamente.

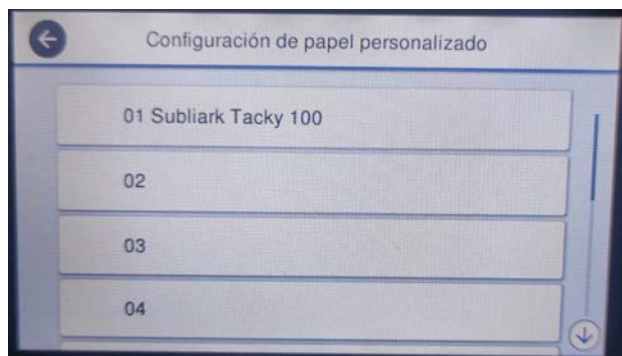
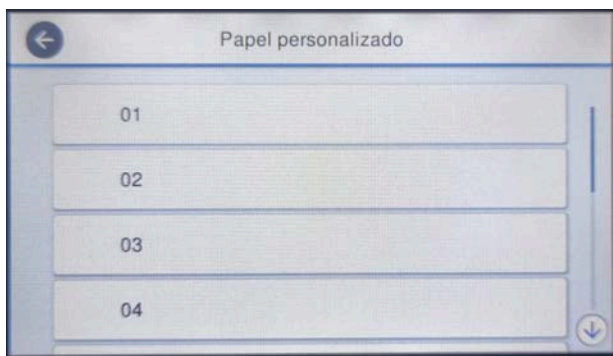
Con una configuración adecuada, podrás evitar estos inconvenientes y conseguir una impresión limpia, equilibrada y con una correcta transferencia del color.

Cree un **Ajuste Personalizado de Papel** desde el panel de la impresora para definir los ajustes mecánicos adaptados al papel Subliark Tacky 100 (Altura de cabezal, tensión

del papel, tiempo de espera por pasada).

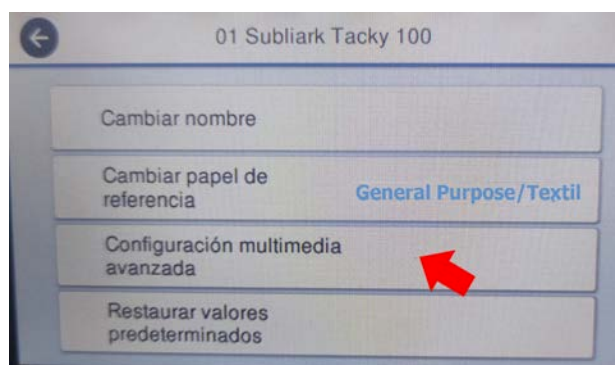
Ve a **configuración > ajustes generales > confi. de la impresora > configuración de papel personalizado >**

Seleccionamos el número 01. Y escribimos el nombre del nuevo papel, **Subliark Tacky 100**.



Ya hemos asignado un nombre al papel; ahora es momento de configurar sus **propiedades**. Para ello, pulsa sobre el **nombre del papel** (**Subliark Tacky 100**). Se abrirá la pantalla de configuración, donde podrás modificar distintos parámetros.

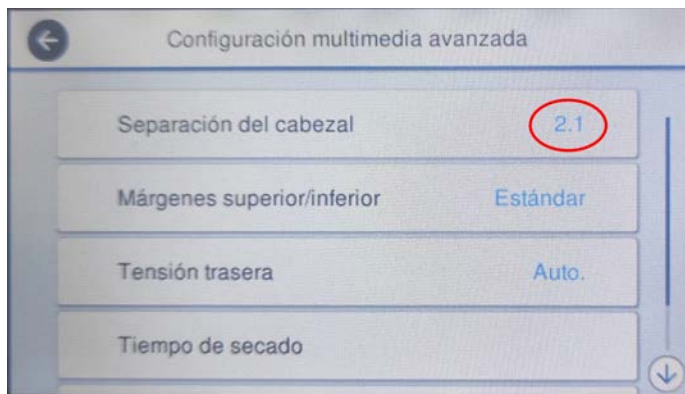
Desde aquí puedes cambiar el nombre si lo deseas, **seleccionar el papel de referencia** (en este caso, **General Purpose / Textil** para nuestro ejemplo) y acceder a la opción de **Configuración**



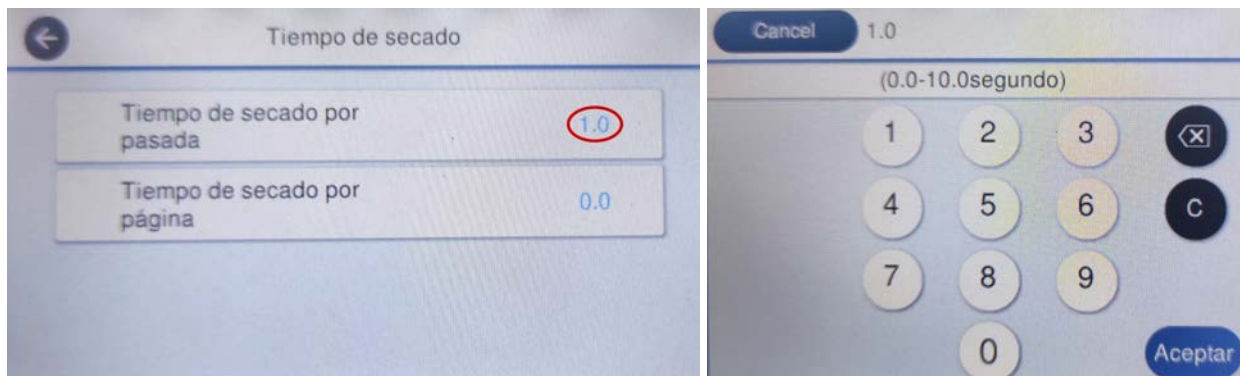
[multimedia avanzada](#), donde realizaremos los ajustes específicos para el papel Subliark Tacky 100.

Si queremos efectuar una versión del Subliark Tacky 100 para rígidos elegiremos en la opción **Cambiar papel de referencia** *General Purpose/Metal* y se procede igual.

Procedemos a configurar la **Separación de cabezal** en el valor **2.1**



Tiempo de secado > introducir 1.0 (ha de escribirse 10 porque no hay punto ni coma) o más en el campo **Tiempo de secado por pasadas** y pulsar **aceptar**. Este valor puede variar en función de la densidad de tinta configurada, **a más carga de tinta puede que necesite incrementar el valor de secado por pasada para que no manche**.



Para la tensión trasera, seleccione por defecto **Auto.** o **Alta**

Por último regrese con la flecha hacia la primera pantalla y cambie la configuración de papel seleccionada por la nueva configuración creada "01 Subliark Tacky 100".

Densidad de la tinta.

Ajustar la densidad de tinta al tipo de papel que estás utilizando es clave para obtener buenos resultados. Una configuración adecuada permite evitar problemas como el “camino de hormigas” o las manchas por exceso de tinta, y además contribuye a reducir el consumo, optimizando así los costes de impresión.

DENSIDAD DE LA TINTA

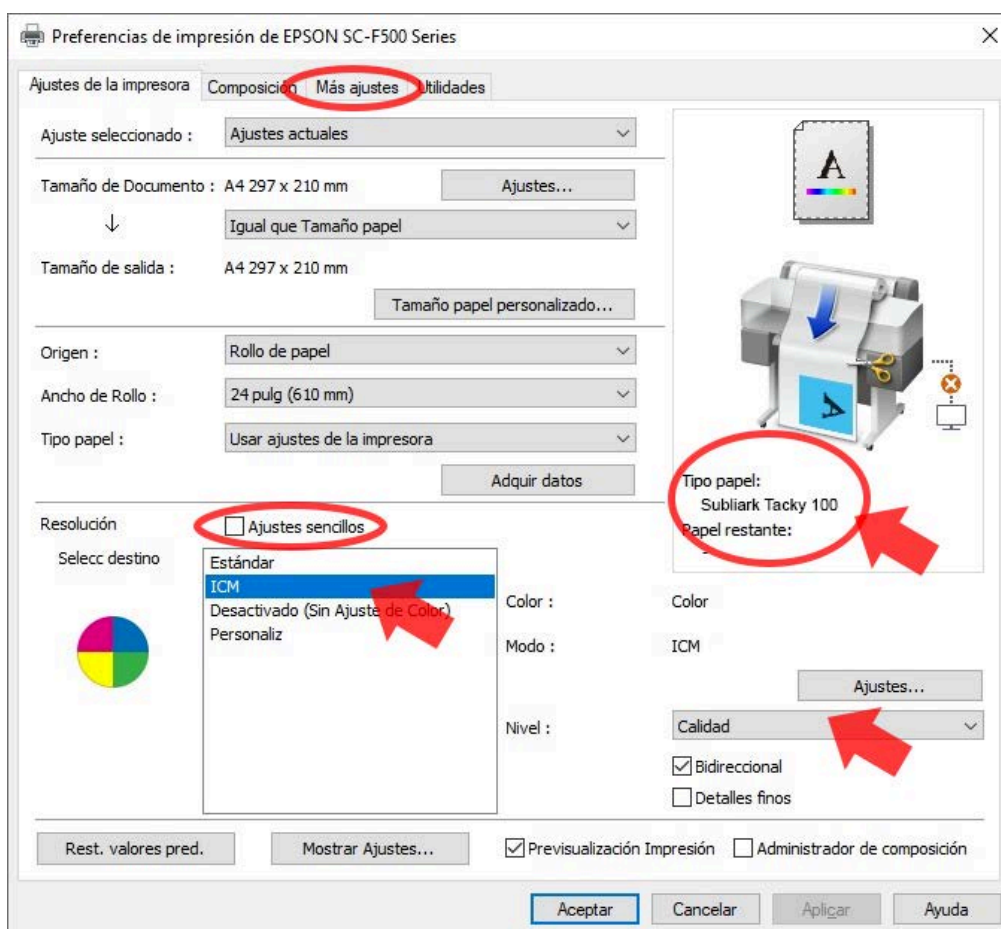
La impresora de sublimación **Epson SC-F500** permite limitar la cantidad de tinta que utiliza al imprimir. Imprimir con una excesiva cobertura de tinta (tinta en exceso) no sólo hará que aumente el coste en tinta sino que aumentará el problema de repintes, imágenes borrosas con falta de definición, etc.

Para proceder a su ajuste.

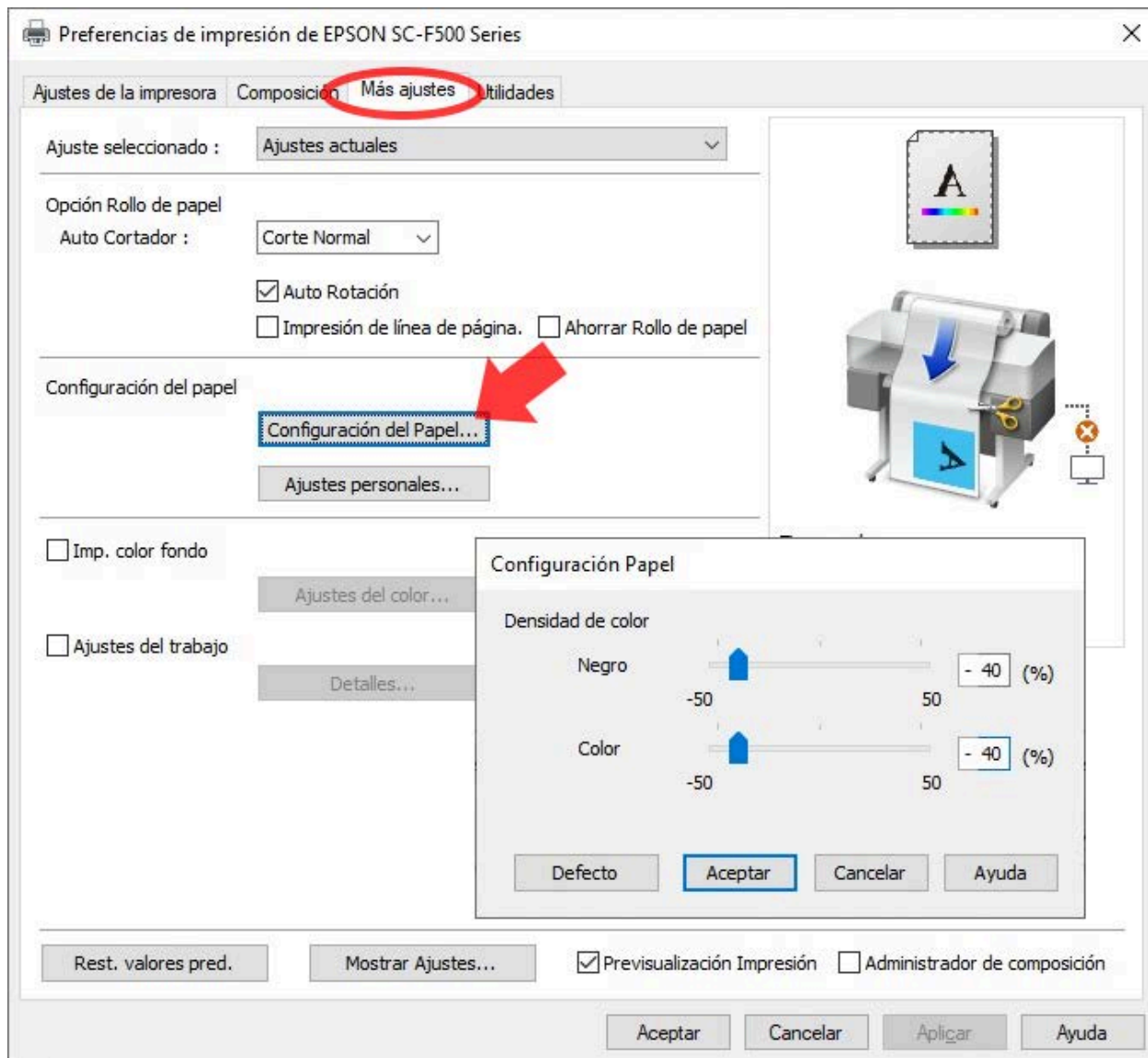
Si pulsas adquirir datos verás el tipo de papel que has cargado, para cargar nuestro papel personalizado seleccione **Subliark Tacky 100**.

En **resolución** desactiva ajustes sencillos y en **Selecc destino** elige **ICM**.

En Nivel elija **Calidad** y active **detalles finos** si vas a sublimar sobre rígidos (tazas, botellas, etc.) .



Vaya a la pestaña **Más ajustes** y pulse en **configuración de papel**. Baje los niveles de densidad del color y de tinta al -40%, tanto en negro como en color y pulse **aceptar**.



Si necesitas imprimir con una **mayor carga de tinta** (densidad), puedes probar con valores de hasta -25%. A partir de ahí, es importante realizar una impresión de prueba para comprobar que los ajustes funcionan correctamente.

Prepara tu diseño y pulsa imprimir. En tu aplicación (Corel, Photoshop, Illustrator, etc.), selecciona la opción **“la impresora gestiona los colores”**. Luego, abre las opciones de impresión de la impresora, elige el tamaño de papel adecuado y activa la opción ICM. En el apartado de nivel, **seleccione calidad y desactiva los detalles finos**.

Accede a la pestaña de **Más ajustes** y, dentro de Configuración de papel, asegúrate de que los niveles de densidad de tinta estén ajustados a -40% en ambos controles. Estos valores funcionan así: *Valor 0*: configuración por defecto. *Valores negativos*: reducen el exceso de tinta (-40 en nuestro caso). *Valores positivos*: intensifican los colores si la impresión resulta apagada o desvaída.

Acepta los ajustes y pulsa imprimir. Verás que la impresora inicia el trabajo a una **velocidad ligeramente más lenta**, lo que permite un **mejor secado de la tinta**.

Una vez finalizada la impresión, aparecerá un contador en la pantalla indicándote que **esperes aproximadamente 1 minuto** antes de retirar la hoja, asegurando así que esté completamente seca y lista para su uso.

Realizando la Gestión de color desde la aplicación

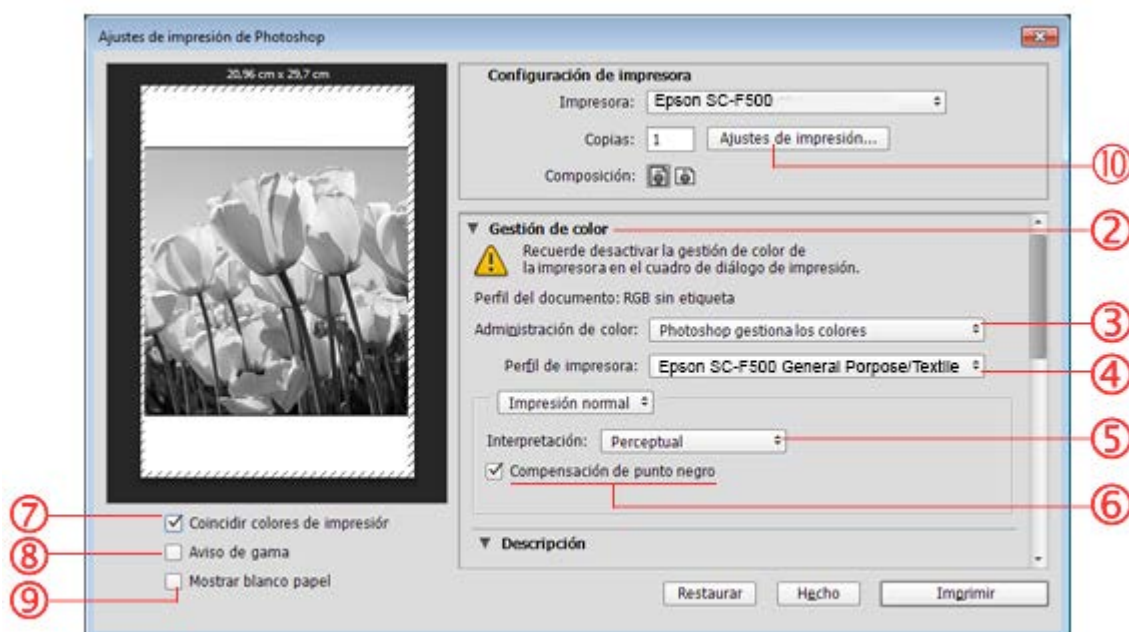
Lograr que una imagen impresa se parezca al archivo digital no es cuestión de suerte, sino de control del color. Antes, era habitual imprimir una copia de prueba en papel para verificar cómo se producirían los tonos. Hoy, gracias a los **perfiles ICC** y a los **sistemas de gestión del color**, podemos **simular con gran precisión el resultado final directamente en pantalla**, sin desperdiciar tinta ni papel.

De este modo, es posible visualizar de forma fiel cómo se reproducen los colores del documento final en un monitor calibrado, antes incluso de enviar la impresión.

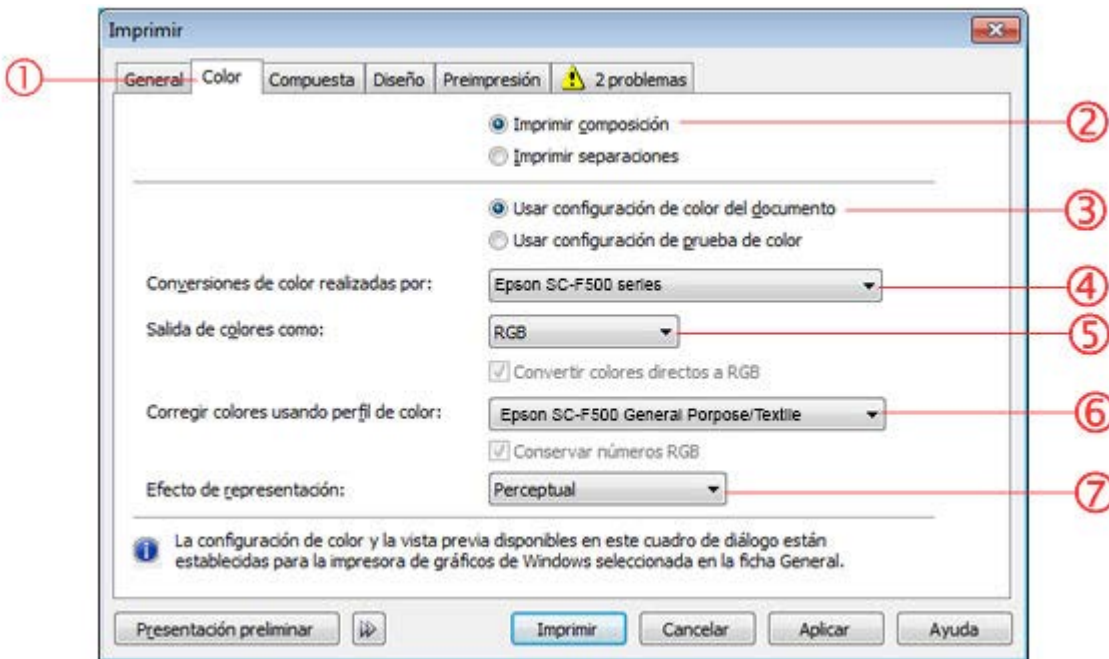
Es importante recordar que la exactitud de esta prueba virtual dependerá en gran medida de tres factores:

- La calidad del monitor.
- Los perfiles de color utilizados (del monitor y de la impresora).
- Las condiciones de iluminación del entorno de trabajo.

Configuración desde Photoshop, Illustrator o Indesign:

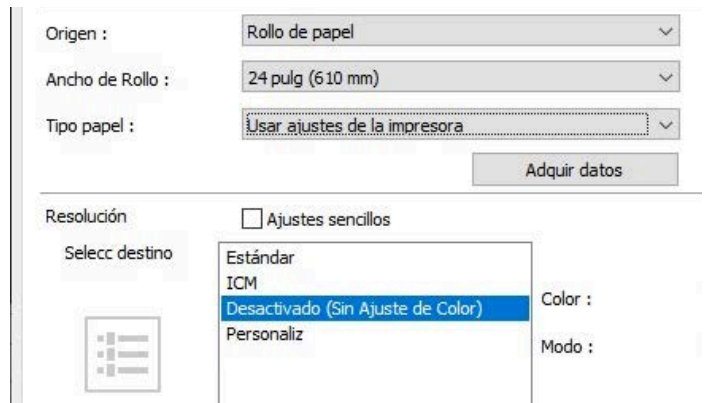


Configuración desde Corel:



En todos los casos, para que la gestión del color se realice en la aplicación ha de desactivarse la gestión en el controlador de impresora.

Para ello marque **Desactivado** (Sin Ajuste de Color) en Seleccionar destino.



Artículos de interés

Lea el siguiente artículo:

[Cómo simular el color en pantalla antes de imprimir con alta calidad](https://www.arkiplot.com/arkiplotblog/2025/10/29/como-simular-el-color-en-pantalla-antes-de-imprimir-con-alta-calidad)

<https://www.arkiplot.com/arkiplotblog/2025/10/29/como-simular-el-color-en-pantalla-antes-de-imprimir-con-alta-calidad/>

[Perfiles ICC 3 parte Configurar la gestión de color desde la aplicación de diseño](https://www.arkiplot.com/arkiplotblog/2016/02/16/perfiles-icc-3-parte)

<https://www.arkiplot.com/arkiplotblog/2016/02/16/perfiles-icc-3-parte/>